



L'ECOLE LA FONTAINE FETE SES 10 ANS

19 juin 2021

OUVERT A TOUS
sur inscription par mail :
secretariat.elf02@gmail.com
avant le 6 juin 2021

14h ACCUEIL

14h15 Discours de la directrice

14h30 SPECTACLE du « Chat Botté »

**15h00 Discours des CM2, JEUX, accueil
des nouveaux, témoignages d'anciens**

17h00 MESSE célébrée par Mgr de Dinechin

18h Gâteau d'anniversaire

18h30 Rangement

1 rue de l'église 02200 CUIRY HOUSSE

..... SOUS RESERVE DE POUVOIR ORGANISER L'EVENEMENT

..... DANS LE RESPECT DES GESTES BARRIERES

À la une du Canal :

Dernièrement à l'école la fontaine ... **p.2**

Koala & Kangourou - Que vive la musique chez les CE2 ! - Secrétariat
Bientôt au revoir et MERCI Mme Fouillard - Visite dans le village - L'espace et le temps en GSM
Championnat d'orthographe : un succès ! - L'association et les jeunes ... suite
Changements en GSM - JEU ! - Quelques photos - Recrutement

10 ANS : chiffres et photos ! ... **p.14**

Nouvelles des commissions ... **p.18**

Portrait du Canal : Marthe De Sutter, directrice et fondatrice ... **p.20**

Que deviennent les anciens ? ... **p.22**

À vos agendas ... **p.23**

Dernièrement, à l'école la fontaine ...

KOALA & KANGOUROU

Cette année encore les élèves de l'école la fontaine ont participé à un concours de mathématiques. Les CE1 ont participé au jeu Koala, et chacun a reçu un prix en récompense de ses efforts. Ainsi s'entraînent-ils pour passer en CM le concours Kangourou !

Ce jeu mathématique est constitué de 24 questions à choix multiples de difficulté croissante. Plus de 4000 établissements scolaires ont joué le jeu. Ainsi le 18 mars 2021, 6 millions de jeunes de 6 à 18 ans, de 80 pays différents ont répondu aux mêmes séries de questions !

Bravo à nos deux élèves qui ont reçu le prix du « crack » et qui se retrouvent donc classés 1 800 sur 26 000 chez les CM1 et 400 sur 28 000 chez les CM2 !

Sophie Cintrat, maîtresse en CM1



QUE VIVE LA MUSIQUE EN CE2 !

Cette période en CE2, nous avons remonté le temps jusqu'à la préhistoire. Grâce aux présentations de quelques élèves, nous sommes passés de la flûte en os, au piano du futur (avec la harpe entre deux). Les articles du dessous vous en apprendront plus sur leur histoire.

Ysée, Foucauld, Matthieu

La première fois que la maitresse a eu l'idée de présenter un instrument, elle nous a présenté sa petite harpe et nous a joué des jolis morceaux. La harpe troubadour est un instrument à cordes qui contient 28 cordes. Elle se joue avec la pulpe des doigts. La main droite joue en haut et la main gauche en bas. Les morceaux que la maitresse a joués ressemblaient à des berceuses. Elle a aussi tapé sur la table de sa harpe pour que cela fasse plus joli. Les élèves se sont sentis endormis pendant les douces mélodies qui ressemblaient à des berceuses, mais se sont réveillés quand elle a tapé sur la table. Ce morceau ressemblait au claquement des vagues.

Blanche, Brune, Héloïse

La première semaine de présentations, Brune nous a exposé les origines de la flûte traversière qui est son instrument de musique. Elle est composée de trois morceaux en métal : la tête, le corps et le pied. Elle fait de jolis sons aigus. La semaine suivante, c'est Jeanne qui nous a apporté la flûte à bec de sa sœur. Elle nous a présenté différentes sortes de flûtes : la flûte nasale qui vient des îles Marquises, la flûte multiple qui vient d'Océanie et la siku qui vient du Chili. La première flûte a été



construite en os d'oiseau par les hommes préhistoriques (-43 000 à -42 000). La flûte à bec est plus petite que la flûte traversière.

Jeanne, Enguerrand, Maximilien

Cléopée et Ysée ont fait une présentation sur le piano. C'est un instrument à cordes frappées. Au tout début, elles nous ont expliqué en quoi était fabriqué le piano : en différentes sortes de bois, en os ou en ivoire pour les touches, et en feutre pour les marteaux qui frappent les cordes. Puis elles ont continué leur exposé. Ensuite, nous sommes allés chez Ysée et elles nous ont montré comment fonctionnait le piano, avec ses trois pédales. Elles ont joué plusieurs morceaux qui étaient très jolis. Nous avons écouté le bout d'une musique de Mozart.



Cléopée, Hugues, Auguste

SECRETARIAT



Julie Verdun



Cécile Damery

Je quitte mon poste au sein de l'école pour retrouver ma profession de formation : diététicienne. Une belle opportunité s'est présentée et je fais le choix de la saisir. Je pars heureuse d'avoir pu participer au fonctionnement de l'école durant deux ans et d'avoir partagé et baigné dans son univers. Cécile Damery reprendra le secrétariat à compter du 1^{er} juin. Au plaisir de vous croiser en venant déposer mes enfants !

Julie Verdun

BIENTOT AU REVOIR ET MERCI MME FOUILLARD !

Notre maîtresse de maternelle s'envole pour de nouveaux horizons ! Tout comme le A ouvre l'alphabet et annonce un festival de lettres, qui une fois assemblées feront des merveilles, Mme Fouillard a, elle aussi, ouvert "la carrière écolière" de nos chères petites têtes blondes et patiemment préparé le terreau et les conditions favorables à de bons apprentissages. Voyez par vous-même :

A comme « **Aide-moi à faire seul** », le credo de Mme Fouillard.

B comme **Besoins de chaque enfant**, auxquels Mme Fouillard est attentive et ça n'est pas toujours facile...

C comme **Chuchotements**, indispensables pour travailler et rester concentrer. Mais aussi comme le **Café** et le **Carré de Chocolat** quotidien, indispensables à son équilibre !

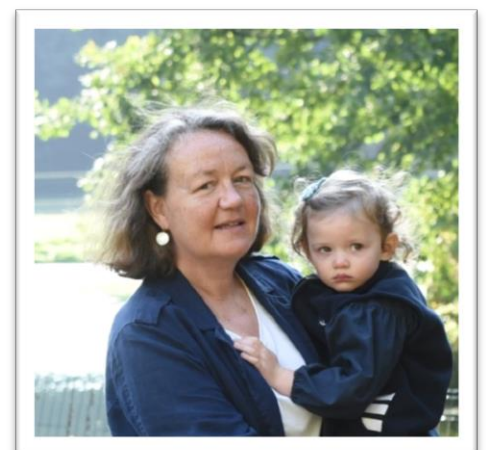
D comme **Déplacements** et ils sont nombreux pour aller chercher les ateliers !

E comme **Expériences autonomes**, que Mme Fouillard encourage encore et encore !

F comme **Frédérique Fouillard** bien sûr ! Mais aussi comme **Formation continue**, par elle-même et au sein de l'école, elle a toujours un article, un site, un livre à nous partager !

G comme **Guider les enfants**, mission qu'elle a assumé avec professionnalisme pendant ces cinq années.

H comme **Histoires** : que de livres lus et de jolies illustrations présentées !



I comme **Indigo** et les six autres couleurs de l'arc-en-ciel qui rendent le matériel beau et attirant !

J comme le « **Je** » qu'elle s'attache à développer chez chaque enfant : conscience de soi et confiance en soi.

K comme **Kaléidoscope** et autres mots savants dont les enfants sont friands et que Mme Fouillard aime expliquer et transmettre afin de développer le plaisir de la langue dès le plus jeune âge.

L comme **Lenteur** et précision dans tous ses gestes pour que les enfants les acquièrent à leur tour.

M comme **Maria Montessori**, son mentor. Mais aussi comme **Merci** pour ces années passées parmi nous !

N comme **Nature** ; entre nichoir à oiseaux et autres plantes installées à l'entrée de la classe, Mme Fouillard aime transmettre la « culture » sous toutes ses formes !

O comme **Observation** : le propre d'une éducatrice Montessori et Mme Fouillard n'en manque pas !

P comme **Playmobil**, grâce auxquels elle illustre le nouveau son du moment.

Q comme **Quiétude**, ressentie par les enfants mais aussi les observateurs de passage dans la classe.

R comme **Répétitions**, avec patience pour Mme Fouillard, et envie de se dépasser pour ses petits élèves !

S comme **Satisfaction** pour la tâche accomplie et ses élèves n'en manquent pas. Il n'y a qu'à regarder leur sourire !

T comme **Travail** ; n'allez pas dire à ses élèves qu'ils jouent.... Non, ils travaillent et c'est sérieux !

U comme **Unité de l'enfant** pour laquelle Mme Fouillard a œuvré durant ces années.

V comme **Vie Pratique** à laquelle les enfants sont initiés ; ménage et rangement sont loin d'être une corvée pour eux !

W comme **Water** et autres petits ordres en anglais qu'elle parsème auprès des enfants pour les préparer à s'ouvrir au monde de demain.

X comme **Xylophone** et toutes ces petites musiques que l'on entend en petite et moyenne section.

Z comme ce petit **Zoom** en 26 lettres qui, nous l'espérons, saura te dire Frédérique, combien nous avons apprécié ton travail auprès des enfants et ta présence dans l'équipe !

Pauline Deville, au nom de toute l'équipe éducative



VISITE DANS LE VILLAGE ...

Lundi 3 mai, nous avons rendu visite à Monsieur Auger. Nous avons mangé des bonbons et bu du coca et du jus d'orange. Il était très gentil. Quand nous sommes arrivés, il nous a montré beaucoup de photos, comme celles du mariage de sa sœur et celles de l'ancienne école du village (la mairie actuelle.) Nous lui avons donné nos prénoms et expliqué d'où nous venions. Il nous a parlé de sa vie et de la guerre. Il faisait partie d'une famille de 12 enfants. A 5 ans, après avoir dormi pendant une semaine dans une carrière, il a fait 300 km à pieds pour fuir les allemands et a eu très peur de se faire tuer. Quand il regardait le ciel, il était souvent noir à cause des avions et des bombardements. Il nous a raconté l'histoire que pendant les bombardements, un avion avait lancé plein de

bombes dans un champ pour ne pas exploser en vol.

Il nous a aussi parlé de la vie de son village. Maintenant, il n’y a plus beaucoup de personnes à Cuiiry Housse. Quand il était jeune, sa maison était un café et la véranda était une cabine téléphonique. Comme c’était le seul téléphone du village, quand les habitants voulaient appeler le docteur, ils devaient venir au café pour appeler la poste qui ensuite appelait le docteur. petit, il allait à l’école à Château-Thierry. Pendant son explication, il nous a fait une blague en nous disant qu’il habitait au fond du pays pour dire qu’il habitait au fond de Cuiiry.



Quand il était avec des moines. Il a toujours habité à Cuiiry.

Monsieur Auger a eu plein de métiers. Il a construit beaucoup de terrains de tennis, ce qui l’a fait voyager (en Afrique). Il est courageux car il travaille encore beaucoup, il répare par exemple son mur cassé. Il a aussi réparé les petites fuites d’eau du lavoir, sinon cela fuyait. Dans son jardin, il a rebouché des grottes dans lesquelles les templiers soignaient les malades. Sur le plateau, il y avait un château qui a été complètement détruit. Il a aussi trouvé dans une fente d’une poutre de sa maison, trois pièces du XVe siècle.

Les élèves de CE2



CHAMPIONNAT D'ORTHOGRAPHE : UN SUCCES !

Cette année encore, les élèves de CM2 ont participé au grand championnat de langue française organisé par le Club Richelieu de Soissons. Pour cette 28^{ème} édition, c’est Monsieur Dumont, représentant du club, qui est

venu dicter aux élèves « Pierre et le Loup », d’après le conte musical de Prokofiev.

Cette aventure de classe s’est soldée par un succès : 4 de nos 12 CM2 font partie des 40 premiers, sur 400 participants ! Félicitations à Côme qui finit à la 34^{ème} place, à Agnès, à la 11^{ème} place. Et un bravo tout particulier à Bastien, 2^{ème}, et à Louise qui est arrivée 1^{ère} ! Ils peuvent être fiers de ce vrai talent !

Lucie Gentil, maîtresse en CM2



L'ESPACE ET LE TEMPS : DEUX REPERES TRAVAILLES CHAQUE JOUR EN GRANDE SECTION



Pas si simple de se repérer dans un cahier : trouver la bonne page, la bonne ligne, le bord de la marge, la bonne hauteur des lettres... Avant d'être enseignante en grande section, je n'avais pas mesuré à quel point c'est un vrai apprentissage. Les repères spatio-temporels travaillés quotidiennement en Grande Section de maternelle contribuent à cet apprentissage.

En Grande Section, les notions spatiales que nous étudions (droite, gauche, grand, lourd, long, premier, différent, beaucoup, vide, solide, étroit, ouvert, vers le haut, plus loin que...) sont vues selon une progression sur quatre jours. Nous partons de l'espace vécu. L'enfant va sentir dans son corps la notion : « passe sous la table », « saute dans le cerceau », « place toi au milieu de la classe ». Puis nous passons par l'espace manipulé. L'enfant agit sur des objets : « mets le cheval devant le chien et la vache à droite du cheval ». La troisième étape est l'espace représenté : « dessine un cercle avec 3 croix à l'intérieur et un carré à l'extérieur ». Le vendredi, nous validons à l'écrit l'intégration de la notion sur une fiche qui revient à la maison. C'est là qu'intervient le relais des parents pour les enfants dont l'intégration de la notion est fragile. Notre désir est que l'enfant revienne avec une curiosité, une démarche de chercheur : « Y a-t-il des vitres translucides chez moi ? » « Mes parents savent-ils durcir leurs biceps ? »

Les notions temporelles (avant, après, tout à l'heure, avant-hier, surlendemain, matin, crépuscule, jour d'avant, semaine dernière, futur, simultanément, passé, prévision, en attendant, la veille, en avance...) nous amènent davantage à discuter. Le travail sur la date revient bien sûr chaque jour. Au cours de la matinée, nous évoquons une notion qui va revenir pendant toute la semaine. Nous profitons des temps de dialogue pour raconter situer des événements, se situer dans la journée : « encore une récré » ou « c'est bientôt le déjeuner à ton avis ? » et, l'air de rien, nous écoutons le choix de la conjugaison pour aider à corriger des phrases comme : « demain, j'ai été chez mamie ! ». S'ouvrir au temps, c'est se situer soi-même dans le temps, c'est aussi se décentrer, car ce temps ne dépend pas de nous.

Ces repères se construisent également, en interaction avec les adultes, dans toutes les autres activités de la journée, à l'école, comme à la maison : mathématiques, français, jeux (Doigts Malins, Metaform, Organicolor, Puzzle, Puissance 4, Arbre à bille...), lectures d'histoires (en faisant reformuler chronologiquement, en remettant des images dans l'ordre...), observation des évolutions de la végétation au fil des saisons, attente d'événements marquants...

Avec tout ce travail, nous espérons que les enfants de grande section seront plus à l'aise pour différencier les b et les d, pour ne plus sauter de ligne en lecture, pour ne pas confondre 12 et 21, pour bien poser les opérations en colonne, pour trouver de bons repères en géométrie, pour planifier leur travail, pour se repérer sur une frise chronologique... Mais bien sûr le travail est loin d'être fini en sortant de Grande Section !



L'ASSOCIATION ET LES JEUNES ... SUITE

Dans le dernier Canal (n°5 du mois de février), nous brossions le portrait des jeunes en service civique et en stage à l'école et évoquions l'apprentissage de Laure Corneille. Il est temps pour elle de se présenter, au micro de nos apprentis journalistes – élèves de CM2 – qui lui ont concocté quelques questions. Ils ont également profité interviewé Alicia Grégoire, que vous n'avez peut-être pas eu l'occasion de rencontrer, mais qui est présente tous les jours à l'école depuis quelques mois ... Place aux présentations !

Lucie Gentil, maîtresse en CM2

Interview de Laure Corneille – Tibère aux questions, Axel à la prise de son.

« Bonjour madame, pourriez-vous vous présenter en quelques mots : quel âge avez-vous, si ce n'est pas indiscret ? d'où venez-vous ? quelle est votre formation ? »

Laure Corneille : « Je m'appelle Laure Corneille. J'ai 19 ans. J'habite à Launoy. Et je valide mon C.A.P. Petite Enfance en ce moment. »

« En quoi consiste votre fonction à l'école ? Que faites-vous ? »

L.C. : « Aider les Grande Section. Surveiller la récré, le ménage ... »

« Et dans vos différentes tâches, laquelle préférez-vous ? »

L.C. : « Aider les Grande Section ! »

« Etes-vous satisfaite et heureuse ici ? »

L.C. : « ça dépend des jours ... » (*sourire*).

« Quels sont vos projets futurs ? »

L.C. : « Travailler dans une crèche. »

« Selon vous, quels points sont à améliorer dans la vie et le fonctionnement de l'école ? Et quel message souhaiteriez-vous adresser aux élèves ? »

L.C. : « Que les enfants soient plus polis et plus gentils. »

« Merci d'avoir participé à cette interview ! »



Interview d'Alicia Grégoire – Bastien aux questions, Côme à la prise de son.

« Bonjour madame, pourriez-vous vous présenter en quelques mots : quel âge avez-vous, si ce n'est pas indiscret ? d'où venez-vous ? quelle est votre formation ? »

Alicia Grégoire : « Alors, j'ai 27 ans. J'habite à Cuiry-Housse, juste en face de l'école. Et en formation, j'ai eu mon baccalauréat Ressources Humaines et ensuite j'ai fait un BTS Assistant de gestion. Après j'ai travaillé avec des lycéens, des adolescents, des collégiens, et là des primaires.



« Quelles motivations vous ont attirées à l'école la fontaine, autrement dit, pourquoi êtes-vous ici ? »

A.G. : « L'occasion s'est présentée, de retravailler dans une école, avec des enfants, et c'est quelque chose que j'ai fait pendant 6 ans, donc je voulais poursuivre. L'occasion s'est présentée, et en plus, juste à côté de chez moi ! »

« En quoi consiste votre mission à l'école ? Concrètement que faites-vous ? »

A.G. : « Je fais la surveillance à la récréation [du déjeuner] et également l'entretien des locaux, le soir. »

« Et dans vos différentes tâches, laquelle préférez-vous ? »

A.G. : « La surveillance de la récréation ! ... comme ça je peux vous mettre des croix ! » (*rires*).

« Est-ce que vous êtes satisfaite et heureuse ici ? »

A.G. : « Bien sûr ! En plus, là c'est l'été, il fait beau. Impeccable ! »

« Quels sont vos projets futurs ? »

A.G. : « Alors, pour mes projets futurs, j'attends que mon petit bébé grandisse et pourquoi pas, si l'occasion se présente, avoir plus d'heures ici, ou repartir avec des adolescents. »

« Selon vous, quels points sont à améliorer dans la vie et le fonctionnement de l'école ? »

A.G. : « Peut-être un petit peu la communication, mais bon ça c'est en interne entre nous. Sinon, tout bon ! »

« Et quel message souhaiteriez-vous adresser aux élèves ? »

A.G. : « Soyez plus sages ... à la récréation ... un petit peu plus ! » (*rires*).

« Eh bien, merci d'avoir participé à cette interview ! »



CHANGEMENTS EN GRANDE SECTION

L'année prochaine, je ne serai plus enseignante à l'école la fontaine ! Quel discernement pour prendre cette décision !

Cela fait déjà 9 ans que je travaille à l'école la fontaine. A la rentrée 2012, j'ai commencé à enseigner l'histoire de l'art en même temps que mon mari et moi y avons inscrit nos deux enfants. En janvier, je démarrai au pied levé un remplacement dans la petite classe de quatre élèves en Grande Section dans laquelle se trouvait mon fils. Trois garçons dynamiques et une petite fille sage ; une belle année de formation ! De mois en mois, j'y ai tellement pris goût que je suis devenue enseignante de Grande Section, grâce à la confiance accordée par Marthe De Sutter. Rien n'avait été planifié mais l'aventure de l'école la fontaine était tellement attirante, stimulante. L'accompagnement et l'éveil des enfants étaient si enrichissants. Etant à mi-temps, j'ai eu le bonheur de travailler en binôme avec Astrid Court, Marie-Camille Lagasse puis Géraldine Essner.

Au fil de ces années, l'équilibre entre le travail sur le terrain avec les élèves et l'enrichissement intellectuel (et aussi amical) au sein de l'équipe enseignante m'ont permis de découvrir l'importance de la pédagogie pour bien démarrer les apprentissages. Cette richesse est un cadeau que j'espère pouvoir encore faire épanouir !



Mes 4 premiers élèves !

Aujourd'hui, 9 ans plus tard, l'envie de continuer mon chemin et de retrouver les musées m'ont amenée à cette délicate décision ; délicate car je n'avais pas envie de quitter ni l'école ni le contact avec les élèves. C'est ainsi qu'à la rentrée 2021, je ne serai plus enseignante mais resterai intervenante en histoire de l'art. J'aurai toujours le bonheur de retrouver petits et grands élèves pour transmettre ma passion pour l'histoire de l'art.

Isabelle Glorieux, maîtresse en GS

JEU : Reliez l'œuvre à son nom, son artiste et ses caractéristiques !

La Sieste



Gustave
CAILLEBOTTE

1857-1859
Huile sur toile
H. 55,5 x L. 66cm

Ours blanc



Paul GAUGUIN

Juin 1890
Huile sur toile
H. 94 ; L. 74 cm

**Autoportrait de
l'artiste au Christ
jaune**



Jean-François
MILLET

1890 ou 1891
Huile sur toile
38 x 46cm

**Les Raboteurs de
parquet**



Vincent VAN
GOGH

1875
huile sur toile
1,02 x 1,46m

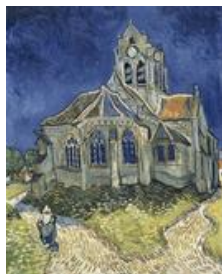
**La chambre de Van
Gogh à Arles**



Vincent VAN
GOGH

Entre 1923 et 1933,
Sculpture sur pierre
calcaire
H. 163cm ; L. 251cm

L'Angélus



Vincent VAN
GOGH

1890
Huile sur toile
73 x 91 cm

**L'église d'Auvers-sur-
Oise**



François POMPON

1889
Huile sur toile
H. 57,5 ; L. 74 cm

QUELQUES PHOTOS ...

Espionnez à travers le hublot ...



Cours de dessin en CE1



Tir à la corde en récré pour les GS et CP !



Ouvrez grands les yeux !



Le déjeuner sur l'herbe des maîtresses



Eveil musical des PS avec Eliane Thibault

RETRAITE DES CE PUIS DES CM A L'ARCHE DE TROSLY- BREUIL



Témoignage de la vie à
l'Arche par Yvon et Alina



Chants avec Olivier à
l'harmonica et Oliver à la guitare



Adoration
à l'oratoire



Atelier mosaïque animé par les personnes
handicapées travaillant à l'ESAT

CADEAUX DE FETE DES MERES



PS-MS : un sac peint avec amour !



GS : une jolie carte avec initiale(s) de maman !



CP : un élégant bracelet !



CE1 et 2 : un bouquet champêtre présenté dans son pique-fleur et une carte pop-up !



**Merci aux bricoleuses de cette année !
Et merci chères mamans ! Papas, tenez-vous prêts !**



CM1 : un tote-bag pliable cousu main, à ranger dans le sac à main !
CM2 : des lingettes démaquillantes lavables et leur pochon, cousus main !

Maître ou maîtresse d'école Annonce Recrutement

- Catégorie :** Offre d'emploi / Professeur/maître(sse) d'école
Localité : 02 Aisne – 18 km de Soissons – 40 km de Reims
Adresse : 1 rue de l'église, 02220 – CUIRY-HOUSSE
Objet : **Recrute enseignant(e) CM2 - remplacement congé maternité**
(possibilité de poursuivre sur un mi-temps)

L'école la fontaine est une école privée, associative, hors contrat, catholique et rurale. L'établissement a ouvert en 2010. Il accueille 75 élèves de la petite section de maternelle (classe Montessori PS-MS) au CM2, dans des classes à petits effectifs (10 -16 élèves / classe).

*Nous travaillons à la croissance intégrale de la personne de l'enfant, dans une relation de **confiance** et de coopération entre l'enseignant, l'enfant et ses parents, en cherchant à développer sa **conscience** et à nourrir ses **connaissances**.*

Pour découvrir notre projet pédagogique et les informations pratiques :

<http://ecolelafontaine02220.wixsite.com/site>

Pour un rapide aperçu vous pouvez également visionner notre vidéo de présentation :

<https://youtu.be/Eb7DjZfpaPg>

Principales missions :

- **Instruire** : proposer des activités pédagogiques qui ont du sens, du lien entre elles et avec la vie de l'école. **Transmettre des connaissances maîtrisées, principalement en mathématiques et français.** Pratiquer une pédagogie du réel allant du concret à l'abstrait, de l'expérience à la connaissance. Enseigner le socle commun.
- **Eduquer** : accompagner le développement de l'autonomie, la coopération et la persévérance des enfants
- **Suivre l'évolution des enfants** et communiquer avec les parents et la direction de manière régulière ; s'efforcer de faire progresser chaque enfant à l'intérieur du groupe classe
- **Tenir les outils de gestion de classe et de suivi des élèves** à jour
- **Se former et s'informer** de manière continue pour améliorer sa pratique. **Travailler en équipe.**

Profil recherché :

- Nous recherchons un(e) enseignant(e) compétent, pédagogue, enthousiaste, énergique, disponible.
- Une formation de type ILMF, Master M.E.E.F., Montessori, Nuyts, et/ou une expérience réussie d'enseignement seraient un plus.

Niveau de classe : CM2

Temps de travail : temps partiel ou complet (mini 15h/S, maxi 27h/S) de septembre à déc. 2021

*Si vous êtes intéressé(e), merci d'envoyer votre candidature
(CV et lettre de motivation manuscrite)
à Marthe De Sutter (directrice) : ecolelafontaine02@gmail.com*

1, 2, 3, 4, 5, 6, 7, 8, 9 ... 10 ANS !

Qui sommes-nous aujourd'hui ? Les 10 ans de l'école LA FONTAINE en quelques chiffres

- ★ En réalité, **11 ans** d'existence : 2010-2021.
- ★ **173 élèves** scolarisés depuis la création ! dont 76 actuellement.
- ★ **75 familles** touchées, 40 actuellement.
- ★ **20 enseignants** au total, 10 actuellement.
- ★ La 1^{ère} promotion finit sa 2^{ème} année d'études.
- ★ **7 classes**.
- ★ **22 adultes** qui interviennent chaque semaine à l'école (bénévoles, auto-entrepreneurs, salariés).
- ★ **45 km** de rayon du bassin de recrutement.
- ★ **17 formations** suivies par toute l'équipe pédagogique, ouvertes à tous.
- ★ **3 200€/an** de coût de scolarité par élève, 1/4 d'élèves boursiers (1200 € /an), 10% à 40% de réduction familiale.
- ★ **261 000€** de charges annuelles de fonctionnement dont 220 300 de coût de personnel



MERCI À CHACUN !

aux familles, parents et enfants !
aux enseignants et intervenants,
aux petites mains discrètes (ménage, bricolage,
événementiel ...)
aux bénévoles, aux donateurs, aux partenaires,
aux aumôniers,
aux formateurs et coopérateurs,
à vous tous amis ! MERCI !

Et un MERCI tout particulier à
Marthe et Côme De Sutter et leurs enfants !



2010-2011



2011-2012



2012-2013

2015-2016



2014-2015



2013-2014





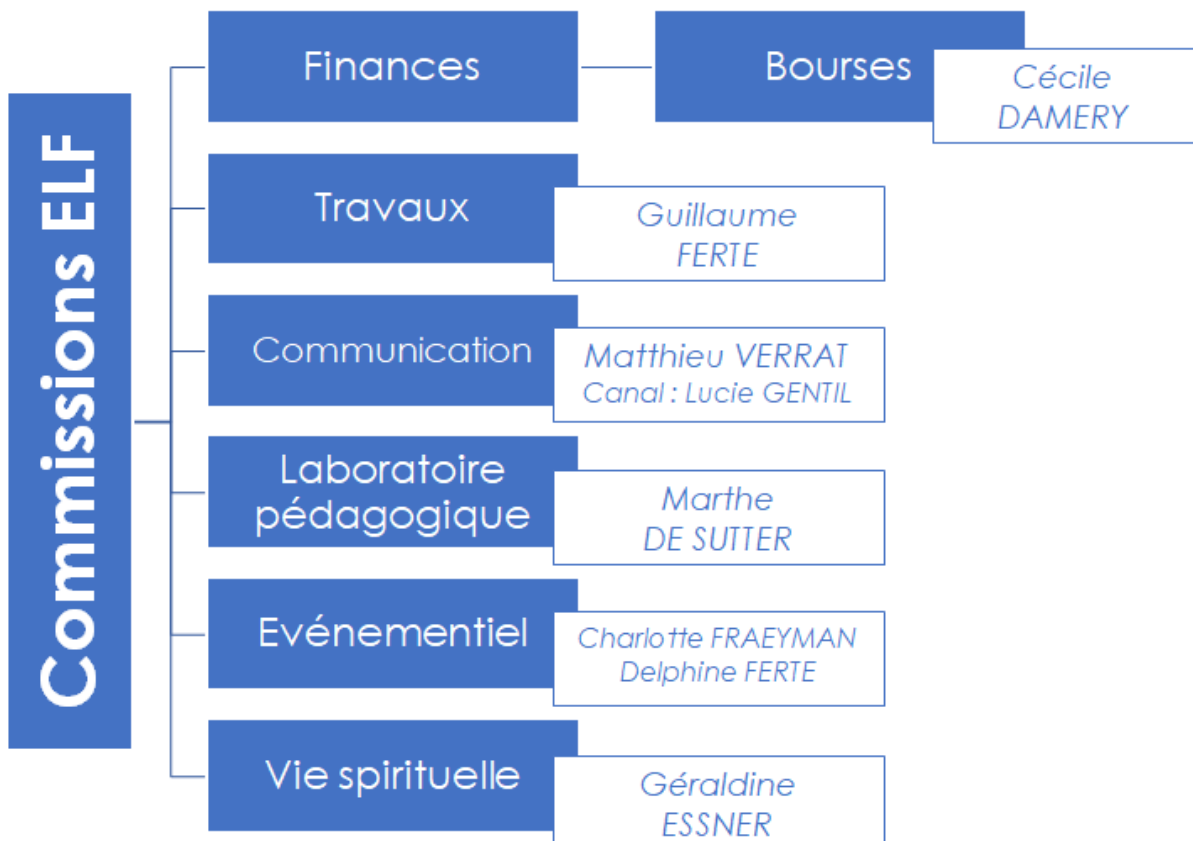
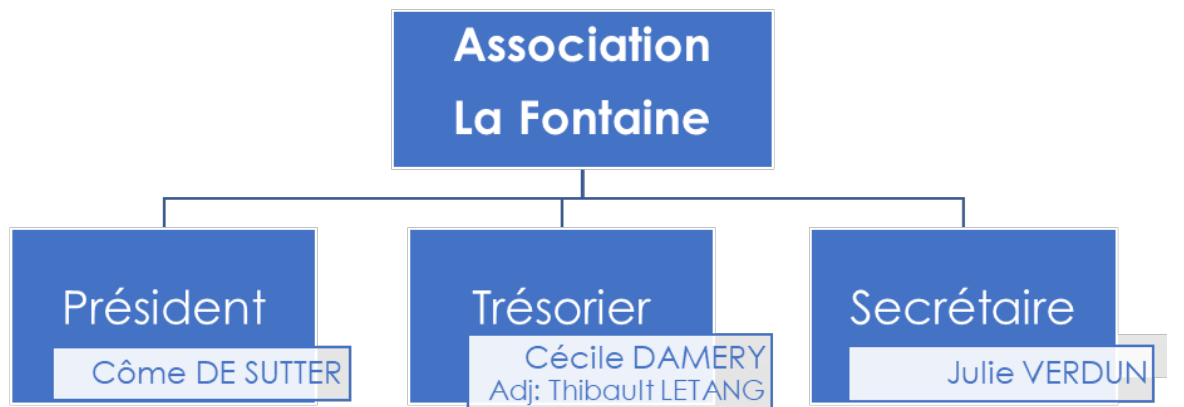
Pas de photo d'école prise en 2020 ni 2021 en raison de la pandémie ...

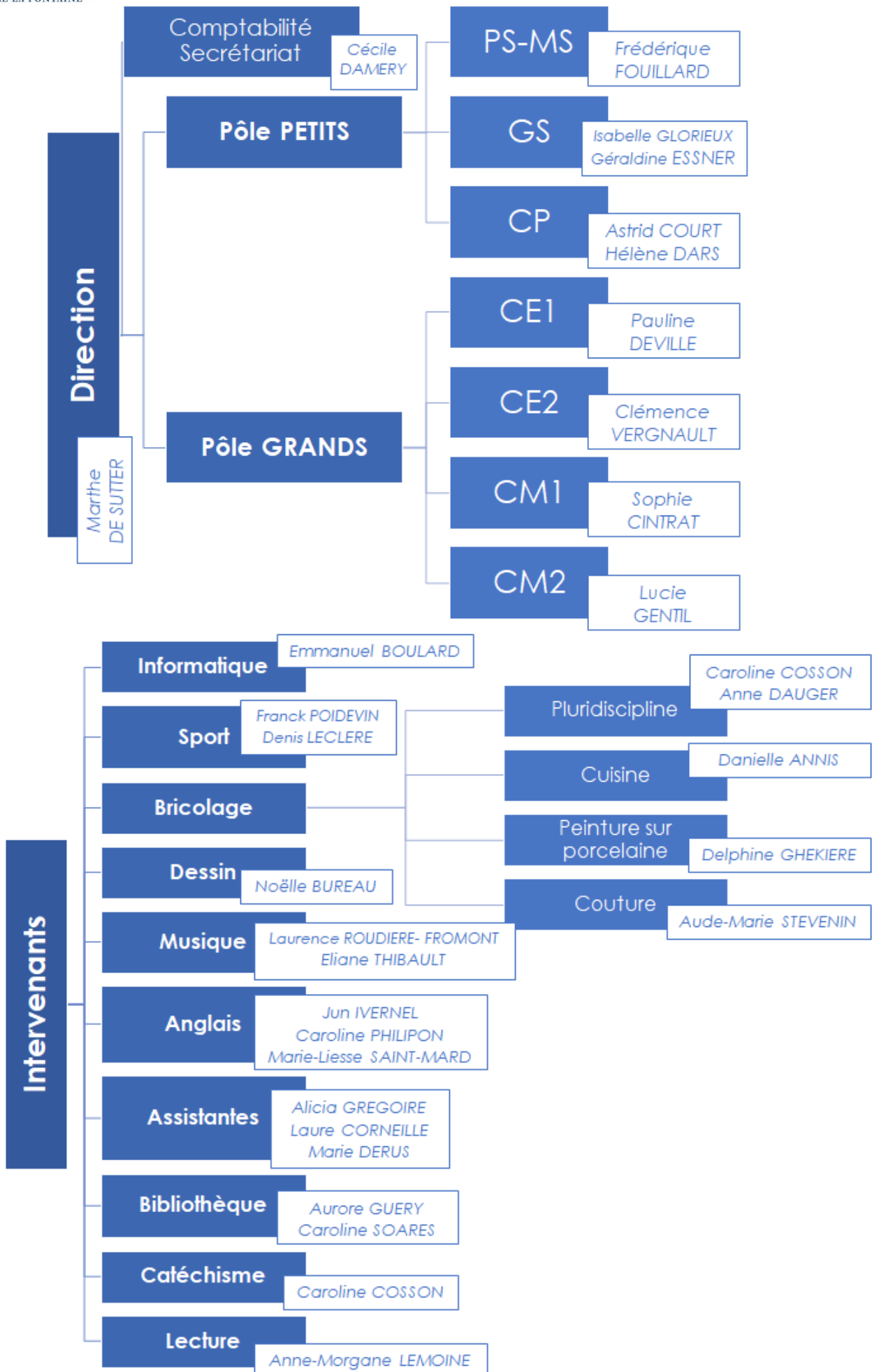
Nouvelles des commissions

Organigrammes

Qui fait quoi ? Vous les attendiez ... ils sont arrivés. Voici les organigrammes. Dans les deux premiers, la répartition des missions qui font vivre l'association. Dans les deux seconds, celle de l'école. Pour mettre vos talents au service de l'école, vous pouvez rejoindre une commission en vous adressant au responsable (si besoin, contactez le secrétariat).

Marthe De Sutter, directrice





Commission Événementiel

Dans le cadre des « soirées des amis » de l'école, une conférence a eu lieu le jeudi 3 juin à Soissons. Le sujet :

« Le travail – une mission ? ».

La réflexion était menée par Don Xandro Pachta. En voici le plan :

- 1) Le travail est une mission (reçue de Dieu)
- 2) Mais attention, le travail est pour l'homme (non l'homme pour le travail)
- 3) Plus exactement, le travail doit toujours devenir une mission !

Merci à Don Xandro !

La conférence était suivie d'un cocktail bien chaleureux. Merci aux petites mains de la commission !



Le portrait du Canal : Marthe De Sutter, directrice et fondatrice

Votre parcours en quelques lignes ?

M.D.S. – La passion pour l'éducation fait partie de mon ADN ! Aussi loin qu'il m'en souviennne, je jouais à la maîtresse, m'occupais des petits, puis des louveteaux, des collégiens de l'aumônerie, de mes enfants et des élèves ! Depuis toujours, histoires, films, rencontres sont pour moi autant d'occasions de réfléchir à ce dont le petit d'homme a besoin pour bien grandir. Interne en 6^{ème}- 5^{ème} à Sainte Marie de Blois, j'ai bénéficié de la pédagogie ignatienne et de l'engagement radical des demoiselles de la communauté Saint François Xavier pour leurs élèves. Après un bac scientifique à Compiègne, j'ai de nouveau opté pour une formation selon l'esprit de Madeleine Daniélou avec une hypokhâgne à Sainte Marie de Neuilly qui s'est prolongée par une maîtrise de Lettres Modernes à l'université de Nanterre.

Le CAFEP obtenu, j'ai enseigné deux ans comme professeur de français en collège et lycée de l'Enseignement Catholique. Puis le temps de la maternité m'a donné l'opportunité de plonger au cœur de ma vocation en cherchant à comprendre ce que j'avais observé chez les élèves qui m'étaient confiés. C'est alors que j'ai lu Elisabeth Nuyts, me suis formée avec Rose-Marie Miqueau, heureuse de trouver des clés de compréhension des difficultés rencontrées par nombre de mes élèves de lycée pour rédiger un raisonnement logique, accéder au sens implicite d'un texte, s'exercer à l'analyse et à la synthèse. La question de la mémorisation des notions sur le long

terme revenait également pour tous les niveaux. Les interfaces entre pédagogie et neurosciences étaient alors marginales. Consciente des répercussions de la formation de l'intellect de l'enfant, dès les apprentissages fondamentaux, sur son rapport à lui-même, aux autres et au monde, et convaincue des enjeux des exercices scolaires dans la construction de la personnalité et la capacité d'être libre, j'ai fait le CP en école à la maison pour mes deux filles aînées.

Pourquoi avez-vous fondé l'école la fontaine ?

M.D.S. – L'intuition qu'une autre école était possible s'est muée au fil des échanges avec mon mari en un projet dont les contours se précisaient à la faveur des promenades quotidiennes. L'idée devenait plan. Nous avons besoin de développer une dynamique de la confiance parents-école-enfant, pour permettre à nos enfants d'évoluer selon leurs capacités, dans le respect de leur personne, nourris d'une culture héritée et transmise. Nous pensions que ce qui serait bon pour nos cinq enfants (six maintenant), le serait certainement pour beaucoup d'autres, sans prétendre à une école universelle.

Comment avez-vous discerné ce choix ?

M.D.S. – Pas seuls ! En 2009, nous faisons partie d'une équipe CVX avec laquelle nous avons pu discerner la voie à emprunter pour répondre à notre appel de parents préoccupés par l'instruction de nos enfants. L'équipe se composait alors de parents de toutes générations, d'une éducatrice, du directeur de l'enseignement catholique, d'un prêtre. Leurs questionnements et leurs regards croisés nous ont aidés à oser avancer : école « classique », cours par correspondance, création d'une école différente ?

2009-2010, année d'un cercle Maximilien Kolbe : groupe de 5/6 couples se retrouvant une fois par mois pour se former à l'aide de l'enseignement de R.M. Miqueau et du retour d'expérience. A la fin de ce parcours, nous avons demandé aux autres couples qui était partant pour fonder une école. Caroline, professeur de physique-chimie dans un lycée public, et Olivier Papritz étaient prêt à risquer un projet qui réponde aux besoins de leurs enfants dont la précocité rendait pénible la vie à l'école.

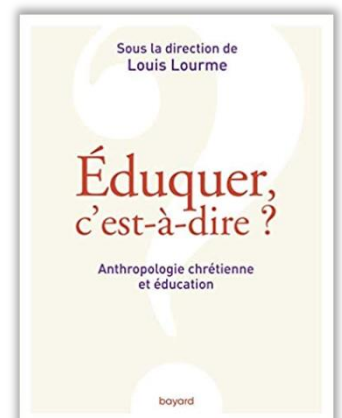
En avril la décision était prise, le site *Créer son école* nous servait de base de travail. En septembre 2010, l'école la fontaine ouvrait ses portes avec 1 maîtresse, 4 familles, 7 élèves et le Cours Ste Anne en appui ! L'aventure commençait !

Quelles pédagogies, pourquoi ?

M.D.S. – Une pédagogie de l'incarnation, d'une culture nourrissante, d'un savoir structuré et structurant, de la vie ! Une pédagogie en recherche, qui s'affine et progresse à l'épreuve de l'expérience. Les éducateurs chrétiens, tels que le père Jacques de Jésus, Marcel Jousse, Madeleine Daniélou, Marguerite Léna, Maria Montessori, Don Bosco, St Jean-Baptiste de La Salle, Ste Marie-Eugénie Milleret sont des sources constantes d'approfondissement de notre pédagogie fondée sur l'anthropologie chrétienne.

Une recherche, une découverte à partager ?

M.D.S. – Parmi les nombreux livres qui entrent en résonance, éclairent, complètent, nourrissent ce que nous vivons à l'école, je choisirai celui que nous étudions cette année en équipe : *Eduquer c'est-à-dire, une anthropologie chrétienne et éducation*, ouvrage collectif dirigé par Louis Lourme. Il nous guide vers une meilleure compréhension de l'éducation intégrale de la personne.



Que deviennent les anciens ?



« Bonjour, je suis Anselme Idoine, un ancien de la deuxième année d'existence de l'école La Fontaine. Après un lycée à Saint Joseph de Reims où j'étais chef de l'équipe théâtre, je suis maintenant en prépa Mpsi au lycée Sainte Geneviève. Encore aujourd'hui, je ressens ce que mon passage (de seulement deux ans !) à La Fontaine m'a donné et appris, comme mes débuts dans le domaine du théâtre et de la poésie, des méthodes de travail et d'apprentissage (je me souviens toujours de certaines poésies 10 ans après) dont je me sers toujours. Côté négatif (car il y en a toujours un !), j'ai eu l'impression de ne rien apprendre au collège mais plutôt de régresser par rapport au niveau que j'avais en CM2... Sinon, d'une façon plus générale, dans son cadre un peu isolé, cette école m'a permis de m'épanouir en

compagnie d'une vingtaine de camarades et de mettre à profit nos imaginations débordantes lors des récréations en bottes dans le jardin ! Je suis vraiment reconnaissant pour tout ce que cette école m'a apporté et j'ai l'impression que j'y étais hier, même dix ans après... Merci encore et tout particulièrement à Marthe De Suter qui a initié ce projet et a su le faire perdurer pour en faire profiter un grand nombre d'enfants chanceux ! »

Anselme Idoine,
ancien élève (2013)



« Je me suis lancé dans cette aventure parce que nos enfants n'étaient pas heureux dans le système classique et n'y trouvaient pas leur place. En plus de cela j'avais la sensation qu'ils ne pouvaient s'émanciper pleinement et faire s'exprimer leur potentiel.

La décision de les intégrer à l'école la fontaine n'a pas été un coup de tête mais une décision réfléchie. Je n'ai jamais regretté ce choix, mes enfants ont trouvé dans cette école le lieu qui leur convenait. Cela sur plusieurs plans. Sur le plan scolaire ou les méthodes d'enseignements leur ont permis d'intégrer de façon pérenne les bases fondamentales comme la lecture, l'écriture, les mathématiques élémentaires. Mais surtout sur le plan humain, car nos enfants se sont investis également dans cette aventure, c'était leur école et ils y ont réalisé beaucoup de projets (comme le théâtre par exemple). Cela leur a permis de s'émanciper, de gagner en maturité, d'être bien dans leur peau et d'être mieux structurés pour l'avenir.

Une fois cette expérience achevée, ils se sont parfaitement intégrés aux cursus suivants : Collège, Lycée et ce qui suit. Nos enfants n'ont jamais regretté ce choix et ils gardent un excellent souvenir de cette aventure, en fait pour eux cela a été plus qu'une école mais aussi une expérience de vie. »



Olivier Papritz enseignant les échecs...

Olivier Papritz, parent fondateur

À vos agendas !

- **FIN DE L'ANNÉE :**

Samedi 19 juin, 14h -18h30 : Fête de fin d'année - Fête des 10 ans - sur inscription :
secretariat.elf02@gmail.com (Inscrivez-vous dès maintenant, cela facilitera l'organisation de la journée !)
Vendredi 25 juin : dernier jour de classe - fin 16h15

- **POUR LES ELEVES :**

Du 1er au 15 juin : collecte de denrées alimentaires non périssables au profit de la Société St Vincent de Paul de Soissons

Mercredi 16 juin : CM2 examen **Cambridge** – starter

Jeudi 17 juin : 16h - CM2 **remise des prix** championnat d'orthographe, à l'école

Mercredi 23 juin : CE1- CE2 -CM1 matinée **ateliers – partage de talents** par parents, grands-parents, amis

Jeudi 24 juin : Pôle Petits - 15h30 Partage de **chants** / CM2 – Stage Premiers Secours et Informatique

Vendredi 25 juin : Pôle Grands – 15h30 Présentation **théâtre en anglais** par les CM2

- **SORTIES :** **Musées d'Orsay, Louis Braille et Pierrefonds : reportés à l'année prochaine.**

Lundi 21 juin : Pôle Grands – sortie de fin d'année à la **cathédrale d'Amiens**

Vendredi 25 juin : Pôle Petits – sortie de fin d'année à **Septmonts**

- **VIE SPIRITUELLE :**

Mardi 15 juin : retraite Pôle Petits à Ourscamp

- **POUR LES MAITRESSES :**

Lundi 28, Mardi 29, Mercredi 30 juin : **Journées Pédagogiques** de fin d'année (horaires de classe)

- **POUR LES MEMBRES DES COMMISSIONS**

Mardi 15 juin : 20h-22h visio : **point d'avancement** avec les responsables de chaque **commission**

- **RENTREE 2021 :**

Mardi 31 août : **Prérentrée enseignants** : 9h -12h : toute l'équipe pédagogique /13h30 – 17h30 : maîtresses

Vendredi 3 septembre : **Rentrée des élèves** à 8h25 (Journée sans intervenants)

Bulletin d'abonnement annuel à « Le canal » pour 20€ - 3 ou 4 numéros / an



ECOLE LA FONTAINE

Le canal

« Le Seigneur dispose du cœur du roi comme d'un canal d'irrigation, il le dirige où il veut. »
Proverbes 21, 1



Pour recevoir notre Canal **en version papier** ou abonner un de vos proches, renvoyez-nous le bulletin d'abonnement ci-dessous à cette adresse mail : secretariat.elf02@gmail.com

NOM : Prénom :

Adresse :

souhaite s'abonner au journal Le canal

souhaite abonner un de mes proches :

NOM : Prénom :

Adresse :

Mode de règlement : par chèque à l'ordre de « Association La Fontaine »
par virement en précisant « abonnement Le canal NOM + Prénom »
(BAN : FR7610206024319838906333801)

NB : une version papier du Canal est offerte à chaque famille inscrite à l'école et envoyée à chaque donateur.

Qui sommes-nous ?

L'école la fontaine est une école associative (association loi 1901 à but non lucratif) privée hors contrat, fondée en 2010. Notre école rurale et catholique accueille désormais 85 élèves de la petite section de maternelle (10-15 élèves par classe).

NOTRE VISION

Nous travaillons à la croissance intégrale de la personne de l'enfant, dans une relation de **confiance** et de coopération entre l'enseignant, l'enfant et ses parents, Nous cherchons à développer la **conscience** de l'enfant et à nourrir ses **connaissances**.

NOTRE MISSION AUPRES DES ENFANTS

- Fonder les bases intellectuelles sur lesquelles pourront se construire **l'esprit d'analyse et de synthèse, la culture générale et l'esprit critique**.
- Développer la **mémorisation**.
- S'adapter aux **rythmes de développement** et à la **personnalité** de chaque enfant.
- Stimuler la **motivation** et élever la **confiance en soi**.
- Développer l'**autonomie** (facilitée par les petits effectifs et une progression régulière) et les capacités d'**adaptation**.
- Révéler les **talents** dans la pratique du sport, de l'art plastique, du théâtre, de la musique, etc. et développer le **sens du beau**.
- Cultiver **l'esprit d'enfance** : la curiosité, l'émerveillement, le goût du jeu, l'acuité de l'observation et de l'écoute.
- Développer le **goût de l'effort** et du travail bien fait, le **sens des autres**, du service, de l'engagement.
- Faire accéder à la **conscience** de qui l'on est, ce que l'on fait, ce que l'on sait.
- Nourrir une relation de confiance avec les **parents, impliqués dans l'école**.



Pour découvrir notre projet pédagogique et les informations pratiques :

<http://ecolelafontaine02220.wixsite.com/site>

Et pour un rapide aperçu en vidéo :

<https://youtu.be/Eb7DjZfpaPg>

Oui, je veux soutenir

l'Association la fontaine et l'action de l'école.



J'opte pour un virement mensuel de :

20 € 30 € 50 € 100 € Autre montant de mon choix : €
à effet du/...../.....

Je verse un don de :

100 € 500 € 1 000 € 2 000 € 3 000 € Autre montant : €
 par chèque à l'ordre de « Association la fontaine », par virement (cf. RIB ci-dessous).

RIB : ASSOCIATION LA FONTAINE				1 RUE DE L EGLISE	02220 CUIRY HOUSSE
Code Banque	Code guichet	Numéro de Compte	Clé RIB		
10206	02431	98389063338	01		
Domiciliation : CREDIT AGRICOLE NORD EST SOISSONS REPUBLIQUE					
IBAN (International Bank Account Number) FR76 1020 6024 3198 3890 6333 801					
BIC (Bank Identifier Code) :		AGRIFRPP802			

Votre participation ainsi que ce bulletin sont à adresser au secrétariat de l'association :

Association la fontaine
1 rue de l'église – 02220 Cuiry-Housse
secretariat.elf@gmail.com

Merci pour votre engagement !

Nom :

Prénom :

Société :

Adresse :

Téléphone :

Courriel :

Je souhaite recevoir mon reçu fiscal à une autre adresse (il vous sera envoyé dans le mois suivant la réception de votre don) :

.....